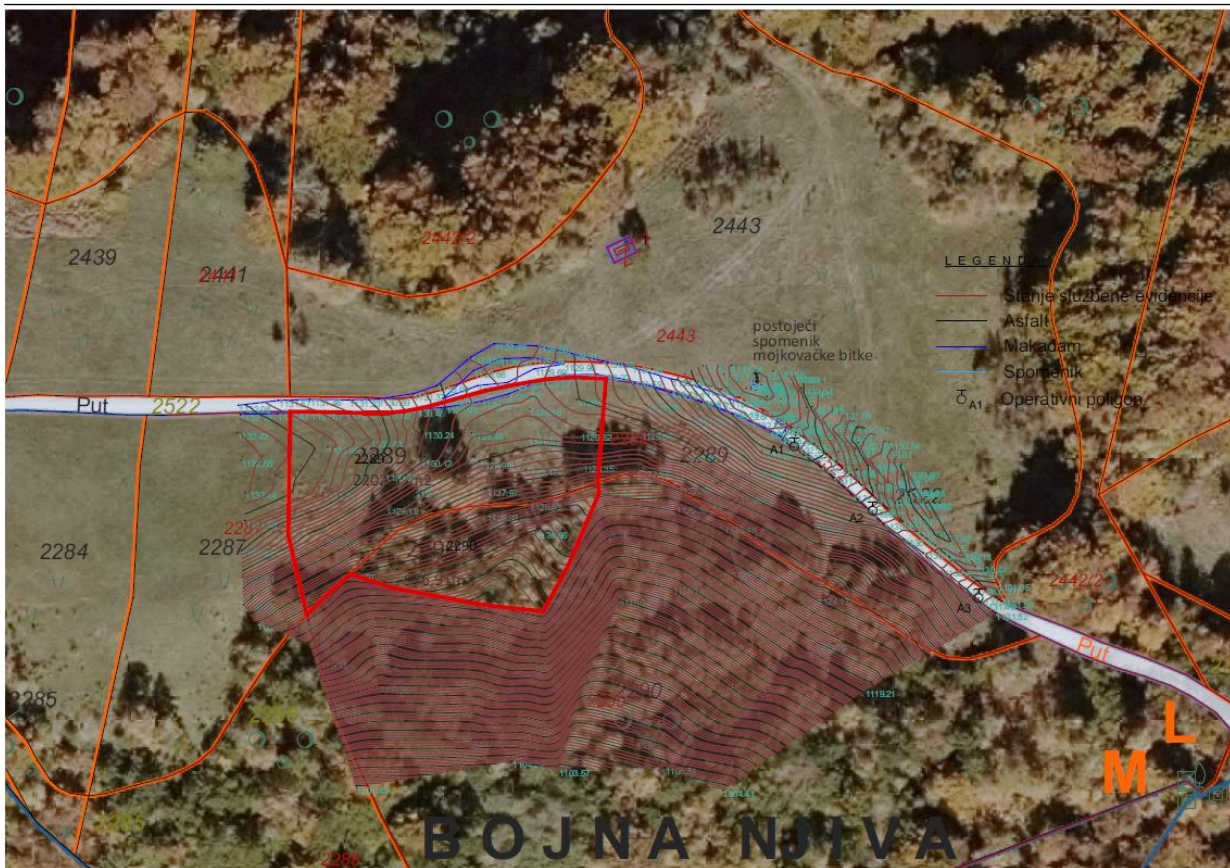




ЦРНА ГОРА
ОПШТИНА МОЈКОВАЦ

КОНКУРСНИ ЗАДАТАК

КОНКУРС ЗА ИДЕЈНО АРХИТЕКТОНСКО РЈЕШЕЊЕ
МЕМОРИЈАЛНОГ ЦЕНТРА ПОСВЕЋЕНОГ МОЈКОВАЧКОЈ БИЦИ
НА ЛОКАЦИЈИ БОЈНА ЊИВА У МОЈКОВЦУ



Општина Мојковац
Трг Љубомира Бакоча бб, Мојковац
Црна Гора
www.mojkovac.me

САДРЖАЈ

1. УВОД

- 1.1. Предмет конкурса
- 1.2. Циљ конкурса
- 1.3. Законски оквир

2. ЛОКАЦИЈА

3. УСЛОВИ И СМЈЕРНИЦЕ ЗА ПРОЈЕКТОВАЊЕ

- 3.1. Општи услови и смјернице за пројектовање
- 3.2. Урбанистички услови и параметри
- 3.3. Смјернице за уређење терена и пејзажно обликовање
- 3.4. Смјернице за рјешење колског и пјешачког саобраћаја

4. ФУНКЦИОНАЛНИ САДРЖАЈИ, ОБЛИКОВАЊЕ И МАТЕРИЈАЛИЗАЦИЈА

5. ПРОПИСИ ОД ЗНАЧАЈА ЗА ИЗРАДУ ИДЕЈНОГ РЈЕШЕЊА

6. ИСТОРИЈСКА ЛИТЕРАТУРА И ИНТЕРНЕТСКИ ИЗВОРИ О МОЈКОВАЧКОЈ БИЦИ

1. УВОД

Сходно Стратегији развоја културе на сјеверу, Општина Мојковац предузима активности усмјерене на креирање нових културно-умјетничких простора који би допринијели снажењу и ревитализацији културног идентитета града и његовој регионалној и међународној афирмацији.

Један од првих корака у реализацији овог циља је изградња савременог Меморијалног центра посвећеног славној Мојковачкој бици, који би млађе генерације подстицао на познавање локалне и националне историје, док би истовремено привлачио научне истраживаче, културне ствараоце, умјетнике и туристе да га посјећују и у њему бораве. Овим пројектом се жели обезбиједити стална посјећеност културно-историјског локалитета Бојна њива и њено трајно позиционирање на домаћим и међународним мапама културних знаменитости. У том смислу, објекат Меморијалног центра Мојковачке битке требао би да постане витална културна тачка и препознатљив симбол града, намијењен најширем спектру корисника, а нарочито млађим генерацијама и туристима.

1.1. Предмет конкурса

Предмет конкурса је израда идејног архитектонског рјешења Меморијалног центра посвећеног Мојковачкој бици, на локацији за коју је утврђена граница унутар катастарских парцела бр. 2289 и 2290 КО Лепенац, Мојковац, уписаних у листу непокретности бр. 42 – препис, у захвату Просторно-урбанистичког плана Општине Мојковац, укупне површине 3.189,30м².

Поред наведеног, идејним рјешењем је потребно обухватити и пејзажно уређење терена који би заједно са објектом требало да представља јединствену цјелину, као и концептуална рјешења за техничке инсталације (нарочито инсталација гријања и хлађења и инсталација за третман отпадних вода, имајући у виду да се објекат налази ван града).

Предметно идејно рјешење својом функцијом би требало да симболише догађај који је десио 6.јануара 1916.г.када је војска Краљевине Црне Горе, под командом сердара Јанка Вукотића, одбила офанзиву много јачих аустроугарских снага, чиме је омогућено повлачење војске Краљевине Србије, преко Албаније до Крфа. Имајући у виду трагично страдање великог броја људи, изражавајући најдубље поштовање према жртвама, и потребу да се ода почаст страдалима, као залог за будућност, је оснивање Меморијалног центра.

У граду бременитом историјским догађајима, какав је Мојковац, мало је простора где је настало толико значења и симболике као што је предметна локација. Током протеклог периода од стварног догађаја до данас овај простор није прошао суштинску трансформацију: био је мјесто страдања а сада мјесто сјећања и мјесто првих корака његове трајне меморијализације. Изградњом овог објекта и активирањем изложбеног простора би се „ослободио“ овај простор од заборава и одала пошта свим жртвама овог краја. Идеја је да се ово мјесто постепено трансформише у центар умјетничког стваралаштва и едукативни центар, да мјесто страдања, постане средиште обнове, живота , да се врати у културу сјећања и не забораве историјске чињенице.

Објекат Меморијалног центра требало би , прије свега, да буде мјесто сјећања и исказивања пијетета према јунацима Мојковачке битке; мјесто које симболизује њихово исконско и интензивно присуство у колективном сјећању.

У том смислу од учесника на конкурс се очекује јасна архитектонска и обликовно-умјетничка артикулација конкретног историјског догађаја и односа заједнице према њему у контексту протока времена.

Истовремено, пројекат би требало да демонстрира и трансформативну моћ архитектуре и њену активну улогу у подстицању дијалога у заједници и друштвених промјена.

Стога је потребно креирати поливалентан простор који неће бити искључиво у служби сјећања на Мојковачку битку и њене хероје, већ ће служити и као средиште друштвеног преображаја; као мјесто гдје би локална заједница могла да се окупља како би разговарала и бавила се виталним друштвеним и грађанским питањима нашег времена.

То значи да је Меморијални центар замишљен као мјесто у којем посјетиоци могу да се баве наслеђем Мојковачке битке (да се са њим упознају и изучавају га), али које није само складиште визуелних успомена, већ динамичан и интерактиван простор који треба да постане омиљена атракција за грађане Мојковца, туристе, научне истраживаче и умјетнике.

1.2. Циљ конкурса

Циљ предметног конкурса је да се добије најбоље идејно архитектонско рјешење Меморијалног центра посвећеног Мојковачкој бици, које ће представљати основ за израду главног пројекта.

Од учесника на конкурс се очекује да пројектују савремен, функционалан и естетски препознатљив меморијални центар, уз поштовање свих услова и усаглашавање свих аспеката прецизираних конкурсним задатком.

Изградња меморијалног центра посвећеног Мојковачкој бици, има за циљ да овај важан историјски догађај сачува од заборава, на начин што ће дио простора у којем се битка одиграла трансформисати у мјесто активације колективне меморије и његовања културе сјећања.

Тиме ће тренутно неизграђена и неуређена локација на периферији града добити ново значење и важну улогу у афирмацији урбаног идентитета Мојковца.

У том смислу, важно је нагласити да нови меморијални центар не би требало да буде само простор фиксације једног важног историјског догађаја, презервације историјских чињеница и исказа пијетета према херојима Мојковачке битке, већ и простор активног едукативног и истраживачког потенцијала, центар умјетничког стваралаштва и културног дијалога, простор који од мјеста страдања постаје средиште обнове живота.

Од учесника конкурса се очекује да понуде савремено, функционално, енергетски ефикасно и дугорочно одрживо рјешење објекта, узимајући у обзир све предности и ограничења локације одабране за градњу (нагиб терена, експонираност, визуре према околном простору и др.).

У дијелу обликовности и материјализације објекта својом репрезентативношћу требало би да допринесе подизању естетских вриједности како уже, тако и шире локације, а адекватним пејзажним уређењем потребно је створити активан вањски простор, погодан за едукативне, културне и умјетничке активности (предавања, приредбе/представе, излагање скулптура и умјетничких инсталација и сл.) односно интегрисати пројектовање меморијалног центра са пројектовањем непосредног природног окружења.

Поред избора најбољег и најфункционалнијег идејног архитектонског рјешења, сврха конкурса је да обезбиједи и његово оптимално уклапање у окружење, уз максимално поштовање амбијенталних вриједности и визура и узимајући у обзир све потенцијале и ограничења простора и обавезујуће просторно-планске параметре.

Програмски садржаји и архитектонске карактеристике новог објекта требало би да успоставе стандарде квалитета за будућу изградњу не само у његовом непосредном окружењу, већ и шире, тим прије што ће активирањем предметног простора, он добити на вриједности и постати пожељан и за друге атрактивне садржаје. На тај начин би се у максималној мјери активирао симболички потенцијал мјеста, а атрактиван и савремен визуелни израз објекта могао би да означи нову етапу у културном развоју града.

Све потенцијалне недостатке у задатој подцјелини дефинисане важећим планом потребно је конкурсним радом ријешити и превазићи слободом урбанистичке и архитектонске мисли, али поштујући задате урбанистичке параметре.

1.3. Законски оквир

Правни основ за расписивање конкурса за израду идејног архитектонског рјешења садржан је у члану 54 Закона о планирању простора и изградњи објеката ("Сл.лист ЦГ" бр. 64/17, 44/18, 63/18, 82/20 и 86/22).

Конкурс се расписује и спроводи на основу Правилника о начину и поступку расписивања и спровођења јавног конкурса за идејно архитектонско рјешење (Сл. лист ЦГ бр. 19/18 од 28.03.2018.) и Правилника о измјенама и допунама Правилника о начину и поступку расписивања и спровођења јавног конкурса за идејно архитектонско рјешење (Сл. лист ЦГ бр. 01-040/24-264/3 од 12.01.2024.)

2. ЛОКАЦИЈА

Локација је смјештена у јужном дијелу приградског насеља Лепенац, које је центар заједнице села и представља, у смислу просторно-функционалних односа у насељима унутар општине Мојковац, гравитациону зону за Лепенац и Жари. Локацију чине дјелови катастарских парцела бр. 2289 и 2290 површине 3.189,30м² са следећим координатама преломних тачака:

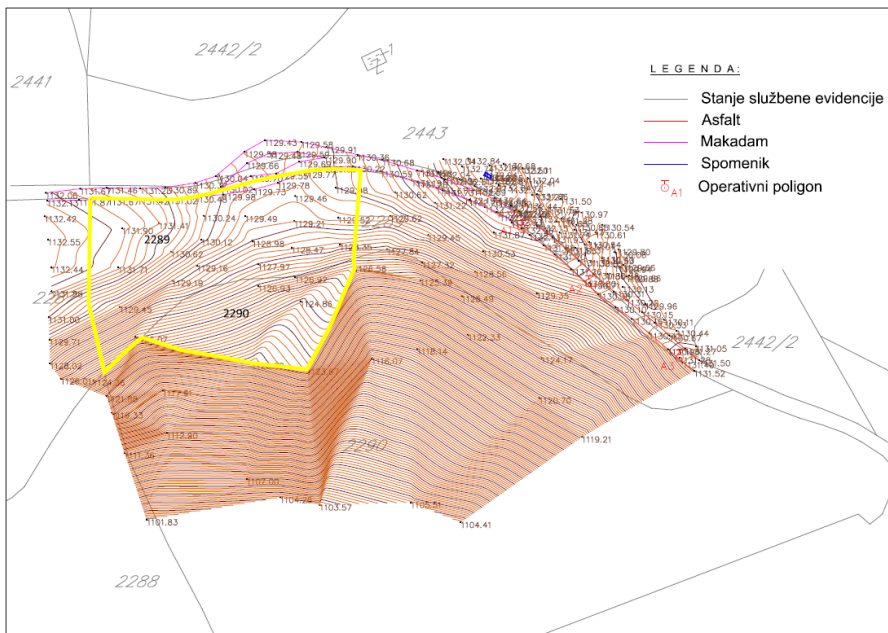
1	7386240.98	4759590.97
2	7386241.01	4759589.84
3	7386240.58	4759562.34
4	7386244.87	4759543.67
5	7386249.94	4759548.70
6	7386255.07	4759553.16
7	7386265.37	4759549.82
8	7386279.09	4759547.35
9	7386284.99	4759546.15

10	7386299.86	4759544.50
11	7386305.80	4759555.50
12	7386312.80	4759572.03
13	7386312.52	4759574.60
14	7386314.43	4759598.62
15	7386306.93	4759598.95
16	7386300.63	4759598.52
17	7386291.57	4759596.90
18	7386285.94	4759595.72

19	7386281.04	4759594.36
20	7386272.64	4759592.02
21	7386267.53	4759591.02
22	7386263.73	4759590.65
23	7386258.13	4759590.65
24	7386251.98	4759590.79
25	7386245.12	4759590.94
26	7386240.98	4759590.97



Граница локације



Локација, дијелови катастарских парцела бр. 2289 и 2290 КО Лепенац, Бојна њива

Локација се налази на терену нагнутом у правцу запад-исток (висинска разлика цца 2м) и сјевер - југ (висинска разлика цца 8м), чија је просјечна надморска висина цца 1130мнв. На локацији нема изграђених објеката, а дјелимично је обрасла листопадном шумом.

Прилаз локацији је са сјеверне стране са неасфалтираног и некатегорисаног пута који је ПУП-ом Мојковац планиран као ПЛАНИНАРСКА СТАЗА "Црногорска трансферзала" ЦТ-1. До локације се долази колским асфалтираним локалним путем ширине 4м који се завршава цца 100м прије локације.

У ширем окружењу нема изграђених објеката - најближи објекти су на удаљености од цца 650м. Преко пута, сјеверо-источно од предметне локације је Споменик јунацима Мојковачке битке.



Спомен обиљежје јунацима Мојковачке битке мемор.центра



Локација спомен обиљежја и будућег

3. УСЛОВИ И СМЈЕРНИЦЕ ЗА ПРОЈЕКТОВАЊЕ

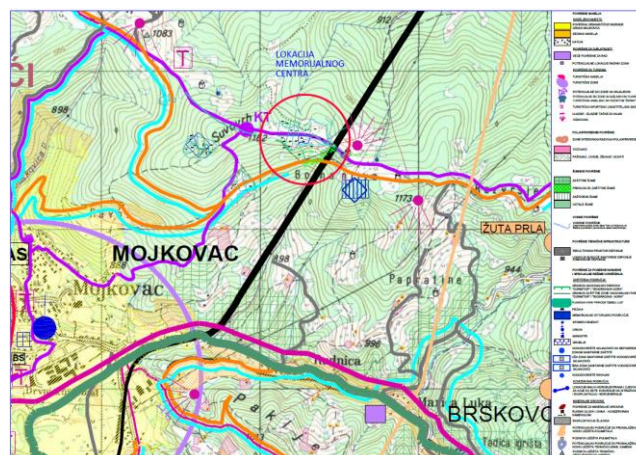
3.1. Општи услови и смјернице за пројектовање

Концепт развоја туризма у Просторно-урбанистичком плану Општине Мојковац заснива се на развоју најатрактивнијих зона и локалитета, међу којима је и туристички центар Мојковац, у оквиру којег је препозната потреба формирања шетница до околних узвишења изнад града и посјете меморијалним мјестима везаним за Мојковачку битку.

Смјерницама за планирање, грађење и уређење сеоских подручја и насеља у захвату ПУП-а, прописано је да се архитектонска рјешења јавних објеката раде на основу конкурса. Узимајући у обзир да је објекат меморијалног карактера јавни објекат, те да доприноси не само мрежи културних објеката већ и туристичкој понуди града Мојковца, за изградњу меморијалног центра одређена је локација која се налази на дјеловима катастарских парцела број 2289 и 2290 КО Лепенац, у насељу Бојна Њива, која у просторно-функционалном смислу гравитира зони града Мојковца. Ова локација је планским документом препозната као меморијално-историјско подручје, а будући да се налази „изнад“ града, сама по себи представља природни видиковац.



Положај локације у односу на насеља



Извод из ПУП-а Мојковац,прилог намјена

Приступ изради идејног рјешења доминантно је одређен резултатима провјере основних поставки ПУП-а, анализом постојећег стања као и потребама будућих корисника простора и требало би да се заснива на следећим циљевима:

- оптимална организација програмских садржаја;
- уклапање објекта у постојеће окружење уз максимално поштовање амбијенталних вриједности;
- симултан и интегралан третман објекта и партера који омогућава несметану транзицију између активности у затвореном и на отвореном простору;
- уклапање интерног колског и пјешачког саобраћаја у шему објеката;
- уређење мирујућег саобраћаја унутар локације тј. обезбјеђивање довољног броја паркинг мјеста, у складу са капацитетима локације и објекта;
- стварање услова за неометано кретање пјешака унутар локације и повезивање интерних са спољним пјешачким комуникацијама;
- обезбјеђење потребних санитарно-техничких услова;
- остварење максималне енергетске ефикасности објекта и
- заштита животне средине.

3.2. Урбанистички услови и параметри

Сходно смјерницама из Просторно-урбанистичког плана Општине Мојковац, у наставку је дат приказ урбанистичких услова и параметара у односу на које је потребно пројектовати предметни објекат:

- Површина локације: 3.189,30м²
- Максимална површина објекта у основи (заузетост): цца 200м²
- Максимална спратност објекта: Су + П + 1
- Грађевинска линија: 7.5м према саобраћајници (мјерено од осовине локалног пута) и минимум 5м према сусједним парцелама.

Објекат би требало да се кроз денивелацију прилагоди паду терена. Уређење локације би требало извести у складу са природном морфологијом терена, са што мање подзида, степеница, рампи и других елемената а ако их има, требало би да буду грађени од камена и других природних материјала.

Сутеренску етажу користити за нус просторије. Сутерен је надземна етажа код које се дио вертикалног габарита налази изнад коте коначно нивелисаног терена око објекта. Сутерен на денивелисаном терену је са три стране уграђен у терен, с тим што се кота пода сутерена на једној страни објекта поклапа са котом терена или одступа од коте терена максимално 1.00 м.

Највећа висина етаже за обрачун висине грађевине, мјерења између горњих кота међуетажних конструкција износи за техничке просторије до 3.0 м а за пословне етаже до 4.5 м.

У пројектовању користити Правилник о начину обрачуна површине и запремине зграде „Службени лист Црне Горе“, бр. 60/18, а који се позива на Стандард МЕСТ EN 15221 -6 којим се уређују мјерење површине и простора објеката.

3.3 Смјернице за уређење терена и пејзажно обликовање

Идејним рјешењем Меморијалног центра потребно је остварити синергетски однос унутрашњег и спољашњег простора који ће симболизовати јединство и континуитет. При том је неопходно узети у обзир положај локације, њену удаљеност од града, њен непосредни контекст (нарочито предоне карактеристике и локални биодиверзитет) као и ко су будући корисници простора. Адекватним пејзажним уређењем локације неопходно је акцентовати специфичност историјског момента тј. чињеницу да се битка одиграла управо на отвореном простору. У том смислу, само позиционирање и обликовни третман Меморијалног центра могуће је разумјети као својеврсно „надовезивање“ на јединствен природни и историјски пејзаж тј. као његову допуну.

Пејзажно уређење слободног простора потребно је ускладити са архитектонским изразом објекта. Овај простор требало би да осликава тему задатка тј. конкретан историјски догађај. Као такав он првенствено треба да одише пијететом према јунацима Мојковачке битке, али да истовремено понуди мјесто за контемплацију и организовање различитих културних и умјетничких дешавања (ликовних изложби и колонија, научних скупова, предавања, пјесничких вечери и сл.). При томе, треба водити рачуна да се непотребном дефрагментацијом отвореног простора не наруши осјећај јединства и континуитета, односно цјеловитости простора.

Учесницима на конкурс се даје могућност да поред наведених предложе додатне функције на локацији, у складу са својом визијом и особеним креативним приступом.

С обзиром на природни контекст локације тј. на њену позицију на ободу шуме, употребу високог растиња је потребно свести на минимум, уз обавезно коришћење аутохтоних врста. Рјешењем је могуће предложити и проређивање постојећег густог растиња на локацији у циљу стварања уредног амбијента око објекта, као и увезивања локације са непосредним и ширим просторним контекстом кроз предлог шетних стаза. При том је неопходно извршити анализу падова, климатских услова, осунчаности и визура ка околним предјелима и ка постојећем спомен обиљежју.

Осим дијела партера који ће служити за већа окупљања, све остале поплочане површине морају бити порозног карактера. Избјегавати бетонирање простора осим гдје је то услед топографије терена неопходно.

Урбани мобилијар је потребно уклопити у свеобухватно рјешење локације, при чему је потребно дати акценат на дизајн расвејте унутар и око објекта.

Рјешење пејзажног уређења би требало да успостави адекватну и квалитетну везу између свих функционалних цјелина објекта и садржаја на отвореном, чиме би се омогућило да корисници објекта активно користе отворени простор и остварила пуна интеграција Меморијалног центра и његовог непосредног природног окружења.

Ограђивање локације се не препоручује и предлаже се да се предметна локација интегрише у постојећи природни амбијент и цио пројекат разрађивати кроз манипулацију природног амбијента.

3.4 Смјернице за рјешење колског и пјешачког саобраћаја

Прилаз парцели ће се остварити са постојеће неасфалтиране локалне саобраћајнице ширине 4м, која се налази на сјеверној страни локације. Иста није предмет конкурса, али је кроз идејно рјешење потребно представити као асфалтирани прилаз - наставак постојећег пута, у циљу комплетног сагледавања локације. Сви потребни подаци су садржани у графичкој документацији која је саставни дио овог конкурса.

Интерне саобраћајнице и пјешачке зоне

Интерни колски и пјешачки саобраћај планирати у оквиру парцеле, у складу са архитектонским рјешењем, примјењујући природне и локалне материјале за финалну обраду. Уз све поплочане комуникације предвидјети расвјету.

Приступ возилима за снабдијевање огревом треба планирати одвојено од главног улаза.

Паркинг простор

За потребе паркирања користити искључиво предметну локацију. Број паркинг мјеста предвидјети у складу са потребама и нормативима за ову врсту објеката. Поред паркинга за аутомобиле, потребно је предвидјети и једно паркинг мјесто за аутобус или већи минибус, као и простор за бицикле. Приступ објекту прилагодити за употребу и кретање лица смањене покретљивости и лица са инвалидитетом. Приступне рампе и све садржаје које би требало обезбиједити за лица са инвалидитетом пројектовати у складу са Правилником о ближим условима и начину прилагођавања објеката за приступ и кретање лица смањене покретљивости и лица са инвалидитетом („Службени лист ЦГ“ број 48/13 и 44/15).

4. ФУНКЦИОНАЛНИ САДРЖАЈИ, ОБЛИКОВАЊЕ И МАТЕРЈАЛИЗАЦИЈА

Објекат Меморијалног центра пројектовати на савремен начин, водећи рачуна о рационалној функционалној организацији. Пројектовати сљедеће садржаје:

- Изложбена сала – галерија (главни простор за изложбене експонате са могућношћу постављања великог екрана или пројекционог платна на коме ће бити приказивани филмови, 3Д представе битке и други видео-материјали везани за њу)
- Канцеларија за кустоса
- Бифе за посјетиоце са сувенирницом
- Тематска библиотека
- Депо (до 50м²)
- Двије канцеларије са по 2 радна мјеста
- Сала са сталним тематским поставкама(до 60м²)
- Пратећи садржаји (улаз, вјетробран, портирница, гардероба, санитарни блок, оставе и просторија за одржавање хигијене, и сл)
- Просторије за техничке инсталације

Све садржаје димензионисати за цца 30-40 посјетилаца.

Галерију је потребно пројектовати у складу са правилима струке за ову категорију објеката, посебно водећи рачуна о адекватном димензионисању, флексибилности, освјетљењу и провјетравању простора.

Као централни изложбени простор, галерија је превасходно намијењена за смјештај основних експоната (нпр. фотографије, писани документи, заставе, војничке униформе, различити примјерци наоружања и војне опреме и сл.) и приказивање филмова и других аудио-визуелних материјала, али се подразумијева да се, захваљујући високом нивоу трансформабилности и адаптивности, може користити и за друге потребе (предавања, јавне дискусије, научни скупови, камерни концерти и сл.) Функционалне садржаје је потребно оријентисати тако да библиотека и бифе имају отворене визуре према Мојковцу, ријечи Тари и планини Бјеласици, као најзначајнијим реперима у ширем окружењу. Притом треба водити рачуна да ће, с обзиром на своју намјену и истакнути положај, и сам објекат Меморијалног центра постати истакнути архитектонски и визуелни репер.

Уопште, потребно је водити рачуна о правилној оријентацији свих просторија, у складу са њиховом намјеном, како би се обезбиједили оптимално природно освјетљење, осунчаност и провјетреност. Денивелацију терена искористити за смјештај санитарних, помоћних и техничких просторија.

Обликовање (форма) Меморијалног центра треба да проистекне из аутентичног ауторског концепта и јасног односа према цјелини културног, историјског и природног пејзажа у којем се налази локација предвиђена за изградњу. Објекат пројектовати као репрезентативно здање, у складу са његовом намјеном (функцијом) и савременим архитектонским и друштвеним токовима, уз могућност (не и императив!) реинтерпретације мотива из традиционалне архитектуре поднебља. Унутрашње просторе објекта потребно је рјешавати са једнаком пажњом као и његов спољашњи изглед, посебно водећи рачуна о психолошким утисцима које остављају на посјетиоце и о архитектонским средствима којима се ти утисци остварују.

Материјализацију објекта третирати интегрално са темом обликовања. Препоручује се одабир квалитетних и трајних материјала, како би се постигао жељени ниво репрезентативности, повећала енергетска ефикасност и смањили трошкови одржавања објекта. Могућа је употреба природних (традиционалних) и индустријских грађевинских материјала.

5. ПРОПИСИ ОД ЗНАЧАЈА ЗА ИЗРАДУ ИДЕЈНОГ РЈЕШЕЊА

Приликом израде Идејног рјешења обавезно је придржавати се следећих прописа и стандарда:

- Закон о планирању простора и изградњи објеката ("Службени лист Црне Горе", бр. 64/17, 44/18, 63/18, 11/19, 82/20, 86/22 и 04/23)
- Правилник о начину и поступку расписивања и спровођења јавног конкурса за идејно архитектонско рјешење („Сл. лист ЦГ“, бр. 19/18, 2/24 и 8/24),
- Правилник о ближем садржају и форми планског документа, критеријумима намјене површина, елементима урбанистичке регулације и јединственим графичким симболима ("Службени лист Црне Горе", бр. 24/10 и 33/14)
- Правилник о ближим условима и начину прилагођавања објеката за приступ и кретање лица смањење покретљивости и лица са инвалидитетом ("Службени лист Црне Горе", бр. 48/13 и 44/15)
- Правилник о начину израде и садржини техничке документације ("Службени лист Црне Горе", бр. 44/18 и 43/19)
- Приручник за планирање јавних простора у Црној Гори (Министарство екологије, просторног планирања и урбанизма Црне Горе, Подгорица, Црна Гора, 2015.)
- Правилник о начину обрачуна површине и запремине зграде („Службени лист Црне Горе“, бр. 60/18).
- Стандард МЕСТ EN 15221 -6

6. ИСТОРИЈСКА ЛИТЕРАТУРА И ИНТЕРНЕТСКИ ИЗВОРИ О МОЈКОВАЧКОЈ БИЦИ

Учесници на конкурс се, ради бољег упознавања са Мојковачком битком (као историјским догађајем који представља централну тему Конкурса) упућују на следеће историјске и интернетске изворе:

- Ракочевећ Новица, Црна Гора у Првом свјетском рату 1914-1918, 1969.год.
- Ђилас Милован, Црна Гора, 2018.год.
- Ашанин Мијајло, И тада рекоше неће проћи, 1988.год.
- Проф. др Перко Војиновић, Мојковачка битка 1916. г., 1996.год.
- Група аутора, Мојковачка операција 1915-1916, зборник радова са научног скупа Београд 1997.год.

<https://www.youtube.com/watch?v=fERRcnNTsrE>

<https://www.youtube.com/watch?v=NnwQ00q6g4Q&t=1528s>

https://www.vostok.rs/index.php?option=btg_novosti&catnovosti=5&idnovost=139477&Mojkovacka-bitka---Badnji-dan-i-Bozic-1916.-godine