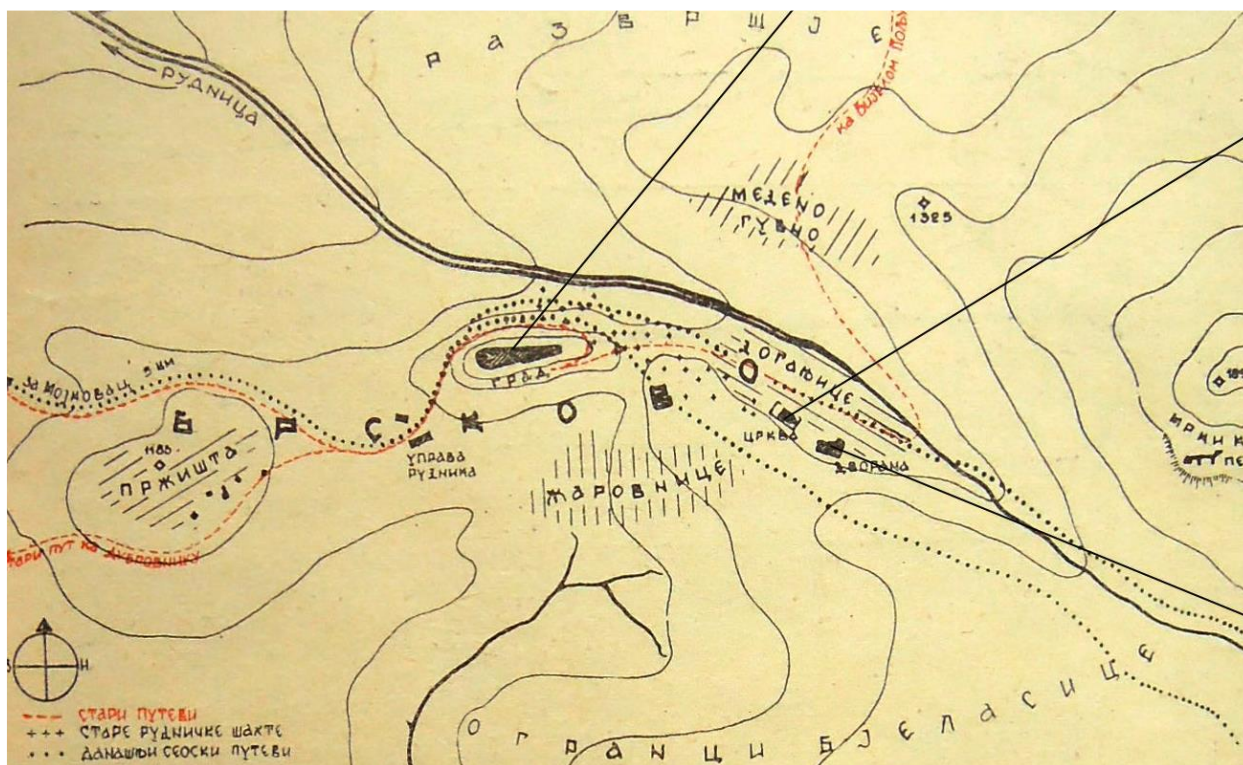


## ПОДАЦИ О СТАРОМ РУДАРСКОМ НАСЕЉУ

**НОВА САЗНАЊА О СРЕДЊОВЈЕКОВНОМ БРСКОВУ**, Центар за конзервацију и археологију Црне Горе, Милош М. Живановић(цитати)

Ступање Брскова на историјску сцену одиграло је кључну улогу у даљем развоју средњовјековне Србије. Разлог за његову економску важност у држави свакако су рудна богатства пронађена у овом неприступачном планинском поднебљу сјеверних огранака Бјеласице.

Трагови рударске традиције, који су забиљежени на простору уоквиреном десним Тариним притокама, Рудницом и Бјелојевића ријеком искључиво се приписују средњовјековном вађењу руде. Најприје су регистровани у топонимији :Мједено гувно, Жаровнице, Ливнице, Угљари, Вигњишта, Пржишта(Ђоровић 1934,), а након објаве података геолошких истраживања, која су извшена прије покретања савремене производње рудника Брсково, постале су познате и тачне позиције већине старих рударских и металуршких радова. Њихову највећу концентрацију сријећемо у мјесту Догањице, али су откривени и на знатно ширем подручју :Жута прла, Тврди поток, Букова глава, Побрђе, Мучница, Штитарица, Биоградско језеро.

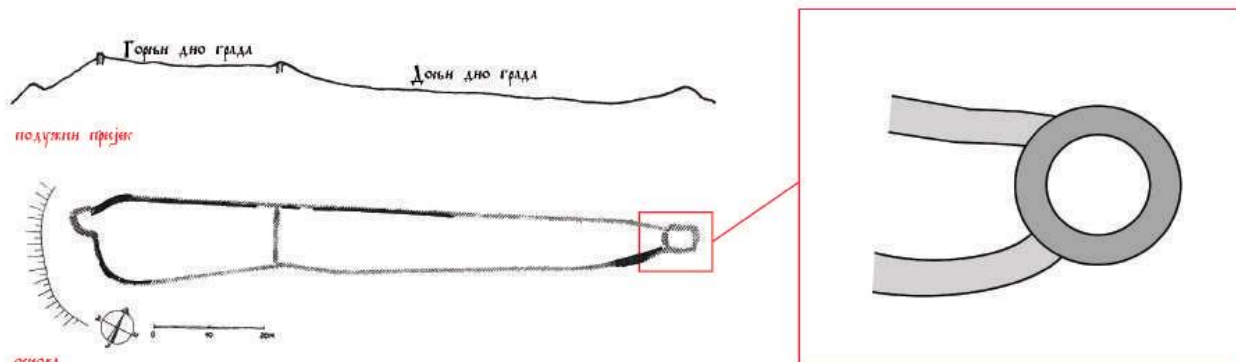


План Брскова и околине

### **Брсковско – остаци утврђења и стамбеног насеља**

Остаци брсковског утврђења и насеља формиран су управо у центру рудоносног краја . Тврђава, неправилне подужне основе уклопљена је у стјеновиту конфигурацију брда Градина. Архитекта Бранислав Вуловић, који је први детаљно описао њене трагове, препознао је обресе двије куле на крајњим странама, док је руководилац археолошких радова Предраг Лутовац регистровао још једну полукружне основе на јужном платну бедема. Након истраживања 2014. године утврђене су нове димензије фортификације: дужина 117 м, ширина на западу 20 м и 7 м на источној страни; као и уједначена ширина бедема од 2,30 м, насупрот ранијим схватањима и мјерењима (Вуловић 1952, 79). Узвишени дио Градине, овалне основе, чинио је горњи- западни дио утврђења. Његов природни одбрамбени положај додатно је осигуран са спољне стране сувим ровом (Вуловић 1952, 80).

## БРСКОВО ГРАДИНА



Сл. 1. Градина, подужни пресјек и основа (према Вуловић 1952,) са детаљем источне куле (према истраживањима Полимског музеја) Брсково.

Није утврђено вријеме подизања брсковске тврђаве. Већ у првим поменима 1243. и 1254. године, Брсково се јавља у контексту мјеста гдје се одвија развијена трговина с приморским градовима Котором и Дубровником (Синдик 2008, 305-309; Ћоровић 1934, 46). Дакле, већ у то вријеме треба очекивати извјесну утврду, која би давала сигурност трговини, или прибјег, намијењен становницима рударског насеља. Међутим, фортификације овог раздобља нису познате у средњовјековној Србији и за сада се једино Маглич, уз резерву, датује у крај 13. вијека (Роровић 2012, 196). На позније датовање Градине указивала би кружна кула чији облик није уобичајен у ранијој српској војној архитектури и доводи се у везу са системом одбране против ватреног оружја, тј. за период краја 14 и почетка 15. вијека (Поповић 1989, 84-85). Кружне куле срећемо и код тврђава у рударским мјестима Брвеник и Рудник (Булић 2011, 78; Радичевић 2014, 288, 293) које су грубо датоване у 14/15. вијекуе. На основу наведеног, Градину у Брсковоу треба датовати у 14. и почетак 15. вијека, иако се не искључује постојање старије фазе.

У залеђу Градине, у мјесту Догањице, образовано је насеље и трг Брсково. О његовом изгледу знамо јако мало. Према првим новостима с терена, које нам доносе Владимир Ћоровић и Бранислав Вуловић било је изграђено у полукружном географском оквиру, пратећи каравански пут који се на том мјесту нагло спуштао до Руднице, а потом пео на Мједено гувно . У вријеме њихових обилазака видјеле су се зидине више објеката (Ћоровић 1934, 42) од којих су описана и нацртана два (Вуловић 1952, 80–85). За очекивати је да је већина стамбених грађевина била изграђена употребом дрвене грађе, како говори и писани податак средине 14. вијека (Воје 1983, 96). Усљед девастација које су начињене савременим рударским активностима (Živanović 2018, 50) обриси насеља се данас могу само наслутити.

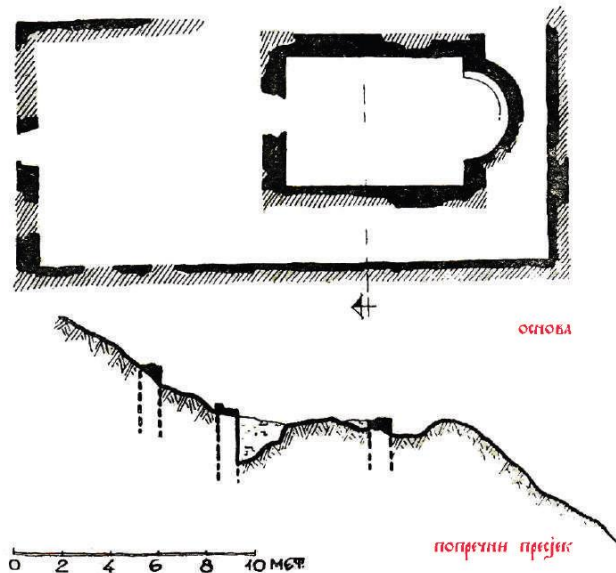


Сл.2.Брсково-Догањице,ситуациони план  
**Брсково - остаци православне цркве**

Први објекат који је био видљив Вуловићу је црква са оградањем, коришћеном за сахрањивање (Сл. 3). Ријеч је о цркви једноставног плана, дужине 11 и ширине око 8 м, са полукружном апсидом на

истоку. Била је живописана, о чему су свједочили фрагменти фресака нађених уз јужни зид наоса (Вуловић 1952, 80–82). Црква се често повезује с капелом св. Марије (Мијовић, Ковачевић 1975, 100; Мркобрад 2013, 410) познате из историјске грађе, саграђене прије 1285. године, иако нема јасних елемената за такво дефинисање. У Брскову је морао постојати и православни храм (или више њих) непознат историјским документима, а који се исто тако може поистоветити с остацима цркве с портом. Ни Сашка црква у Догањицама не може се изједначити са св. Маријом јер се она у документима изричито наводи као капела.

### ДОГАЊИЦЕ-ЦРКВА С ПОРТОМ



Сл. 3. Догањице – црква с портом, основа и пресјек (према Вуловић 1952, сл. 4)

### Остаци католичке цркве

Посебно занимљиво откриће у Догањицама јесу остаци грађевине усјечени у падину брда на неких 12 м изнад нивоа трга. Дужина овог објекта према Вуловићу износи 22 м, ширина 8,20 м, мада су на цртежу дате нешто веће димензије. Оријентисан је подужном осом у правцу исток-запад, са главним улазом на западу. Истраживањима 2017-2018. године захваћен је само мали дио сјевероисточне ивице објекта. Било је могуће једино утврдити да је зидан употребом грубо ломљеног локалног камена и малтера лошијег везивног квалитета.

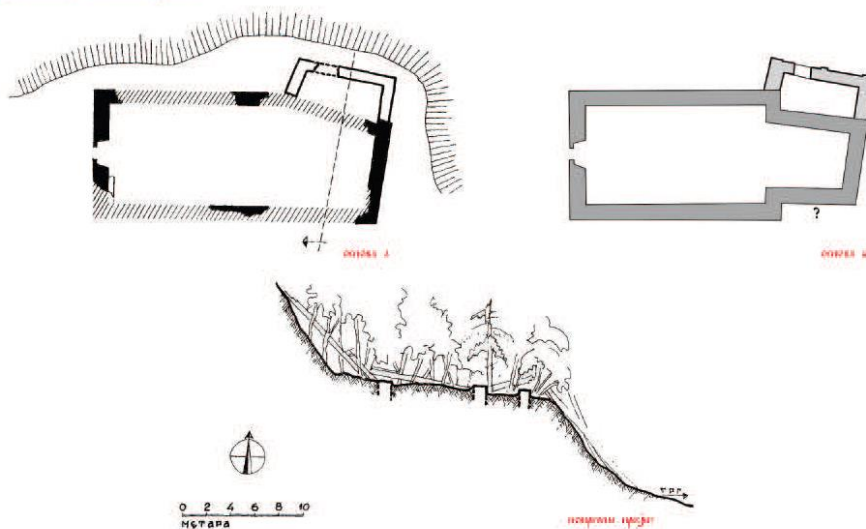
На ове зидове призидана је просторија неправилно правоугаоне основе, унутрашњих димензија 6,30 x 2,80 м. Формирана је једновременом изградњом сјеверног и источног зида, ширине 0,90 м, и западног краћег зида, дебљине чак 1,20 м. Највећа сачувана висина зида износи 2,30 м. Начин зидања ових зидова у потпуности се разликује од зидања објекта. Они су рађени употребом притесаног камена кречњака слаганог у неправилне слојеве уз помоћ веома чврстог кречног малтера. Улаз у просторију, ширине 1,25 м, постављен је на сјеверозападу. Од портала, остао је сачуван једино праг урађен од розикастог мермерисаног кречњака. На средини зида који је чинио јужни зид просторије забиљежен је још један пролаз, ширине 0,85 м. Под је био дрвен, о чему свједоче рупе за греде постављене у нивоу прага, а испод њега се налазио подрум висине 1,56 м, искоришћен као костурница. Усљед одсуства дјелова кровне конструкције вјерујемо да је и она била ријешена употребом дрвене грађе.

Фасада просторије је била омалтерисана и рашчлањена лезенама. Двије су биле постављене на сјеверним угловима, трећа на средини сјеверног зида. Лезене су урађене од блокова и плочица сиге, а сига је коришћена и за оквире прозора и врата. Профилација на откривеним фрагментима често је степенасто усјечена, или је на добром дијелу моделована цјеваста трака која је ишла цијелом дужином допрозорника и дуж полукружних лукова. Дјелови колонете откривени од стране Вуловића (1952, сл. 6) говоре нам о томе да су неки прозори морали бити вишедјелни.

Од покретних налаза, откривених приликом истраживања просторије, издвојили смо фрагменте стакла који су посебно важни за њено датовање. Знатан број стакла припада уломцима окулуса од безбојног провидног стакла, који се оквирно вежу за раздобље 14-16. вијек (Стаменковић 2015, 370). Сљедећа група такође припада прозорском стаклу, али је сасвим ријетка, за сада јединствена појава у украшавању објеката средњовјековне Србије. Ријеч је о дјелићима витража који је уједно с окулусима чинио застакљење прозора.

Цркве овог архитектонског склопа честа су појава у градитељству Зете друге половине 13. и почетка 14. вијека, уско повезане са јачањем положаја Западне цркве на Јадрану. Осим у Приморју исто просторно рјешење цркава, додуше доста рјеђе, срећемо и у унутрашњости српске државе. Црква у Руднику, према димензијама и положају сакристије, има највише сличности с претпостављеном брсковском (Радичевић, Цицовић 2016, 162). Новцем је датована у средину и другу половину 14. вијека (Радичевић 2014, 309). Знатно скромнија нађена је и у Пожеги поред Новог Пазара (Премовић-Алексић 1987, 37).

ДОГАЊИЦЕ-САШКА ЦРКВА



Сл. 4. Догањице – Сашка црква, основа а и пресјек (према Вуловић 1952,) основа б (према М. Живановић)

Изградња католичких цркава на територији средњовјековне Србије повезана је са присуством досељеника рудара и трговаца којима је загарантована слобода вјероисповјести у оквиру својих парохија (Ђирковић 1997, 256-257). Једна од првих познатих католичких парохија основана је управо у Брскову. Ову заједницу су, осим њемачких рудара Саса, чинили и трговци из Котора, Дубровника и других приморских градова, који су краће или дуже боравили у граду.

Да ли је демографско опадање Брскова било постепено, након смрти цара Уроша Нејаког (1371.), или нагло, турским заузимањем (1396.), није сасвим јасно. По свему судећи горњу границу могу дати само будућа археолошка ископавања. Вијести дубровачких посланика, из 1399. и 1433. године, говоре да је са караванском трговином у Брскову завршено. Њено тежиште помијера се у долину Лима (Премовић 2015, 697, 700), а за Брсково се може рећи да је изгубило статус трга и српског рудника. Сумарни подаци из 16. вијека (Катић, Катић 2014, 22-26), који свједоче о турском раду рудника, као и одређеног живота у околним селима, само су потврда тога.

#### **УРБАНИЗАЦИЈА У ИСТОЧНОЈ И ЈУГОИСТОЧНОЈ ЕВРОПИ, Историјски институт Београд, Зборник радова књ 40, Дејан Радичевић (цитати)**

Преломни моменат у развоју урбаних насеља десио се средином XIII века доласком рудара Саса. Од тог времена па све до пада Србије под турску власт развој градова ишао је узлазном линијом. Сматрамо да је тачна констатација да је Србија пала под турску власт у тренутку кад је била најурбанија. Напредак рударства у средњовековној Србији условио је и убрзани развој трговине. У сваком рударском центру развио се и трг – централни простор где се одвијао пословни и јавни живот. Као најстарији у изворима су забележени Брсково и Рудник.

Из сачуваних докумената види се да су у почетној организацији насеља у Брскову и на Руднику Саси имали кључну улогу. На другој страни, писани подаци сведоче и о раном и сталном присуству дубровачких трговаца. Присуство странаца, рудара и трговаца, дало је особен печат уређењу тих насеља. Међутим, о њиховом изгледу из писаних извора зна се веома мало. Познато је да су трговци који су ту дуже боравили имали своје куће. За неке од њих наводи се да су биле од дрвета. У једном документу који се односи на Рудник, говори се о кућама које су биле распоређене у улице. ( С. Ђирковић, *Кућа*, Лексикон српског средњег века, Београд 1999, 355) Само се може претпоставити да су те улице водиле на главни трг, као што је то био случај у неким другим местима. На улици су се налазиле трговачке радње и радионице занатлија, али и о њиховом изгледу нема детаљнијих информација. Сведок једног инцидента у Руднику причао је како је са улице побегао у дућан.

Услед недостатка писаних података, за проучавање рударских и трговачких насеобина у Брскову и Руднику од прворазредног значаја су материјални остаци на терену и резултати археолошких истраживања. Циљ овог рада управо је да укаже на расположива сазнања те врсте.

Прва истраживања су обављена у лето 1933. године, када је из Београда у Потарје упућена научна експедиција на челу са Владимиром Ђоровићем, која је имала задатак да ближе упозна положај Брскова. Следећи обилазак био је 1949. године, када је архитекта Бранислав Вуловић упућен са задатком да изврши архитектонско снимање и рекогносцирање археолошких остатака средњовековног града, рудника и насеља. ( Б. Вуловић, *Средњовековни град, рудник и насеље Брсково*, Музеји 7 (1952) 75–86.) Приликом ових обилазака описан је терен и забележена топонимија, а снимљени су и остаци објеката који су се уочавали на површини. То се показало веома важним, јер је у каснијим годинама тај простор у великој мери уништен експлоатацијом руде и покривен дебелим слојевима јаловине, па је данас стање на појединим локалитетима неупоредиво са старим описима. ( С. Мишић, *Потарје у средњем веку*, Студије о средњовековном Полимљу, Ниш 2012, 54–55, нап. 89)

Како су то уочили већ први истраживачи, средњовековно Брсково није чинио један локалитет или објекат (тврђава, рудник или само трг), већ сви ти елементи повезани у целину. Распростирало се на више локалитета између Руднице и Бјелојевића реке, десних притока реке Таре (сл. 4).

Дејан Радичевић



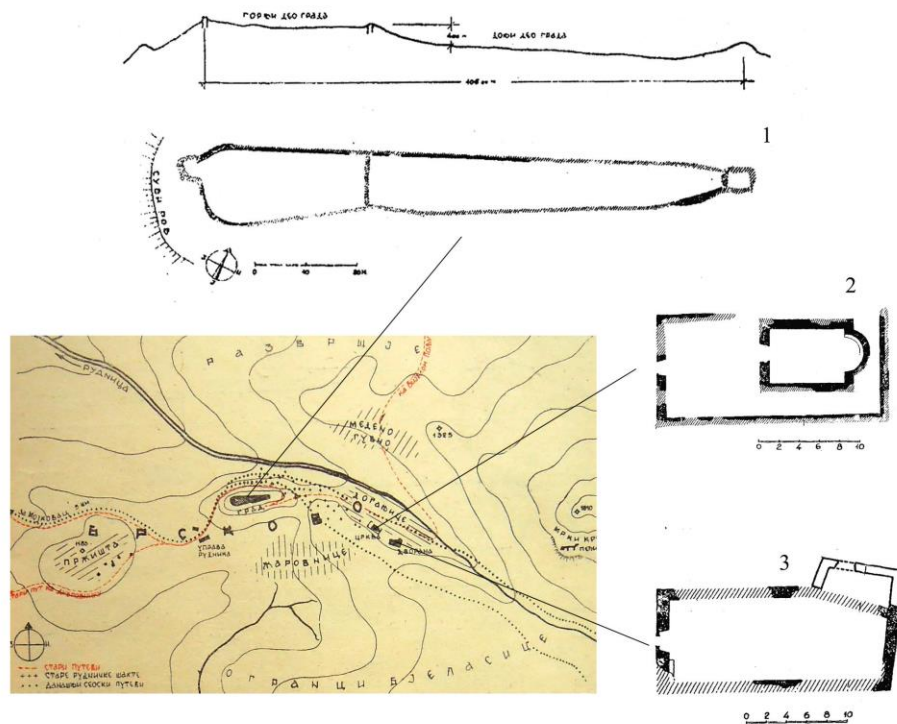
Брсково са околином, план из 1933. године (према В. Ђоровић, *Брсково*, 41)

Сл 5. Брсково са околином

На доминантном и стратешки најважнијем месту, локалитету Градина (к. 1199), налазила се тврђава. Основа је издужена и прилагођена конфигурацији терена, са снажним кружним кулама на источном и западном крају (сл. 5). Уз западну кулу и бедем налазио се суви ров који је са те стране отежавао приступ. Унутрашњост је попречним зидом подељена на два дела, од којих је источни био ужи и за 4 м нижи од западног дела. Према подацима које је забележио Б. Вуловић, укупна дужина је око 119 м. Највећа ширина од 14 м је у горњем делу, док је најмања у близини источне куле и износи 8 м. ( Б. Вуловић, *Средњовековни град*, 79–80). У последњим освртима на тврђаву могу се наћи и нешто другачији подаци о димензијама: дужина 117 м, ширина од 7 м на северној и 20 м на јужној страни, уп. Брсково, изложба музејских предмета, каталог изложбе, Мојковац 2018. Није јасно на шта се односе подаци о ширинама на северној и јужној страни тврђаве. Вероватно на шири западни и ужи источни део.

Насеље са тргом убицирано је источно од тврђаве, на коси која је од ње одвојена малим превојем. Још је В. Ђоровић забележио да је то место старе дубровачке колоније и да га народ зове Догањица, по старом

дубровачком називу *dogana* – царина. С тим се слажу и каснији истраживачи. Насеље је формирано недалеко од места рударских радова, уз пут који се на том месту спуштао до Руднице и водио даље на Мједено гувно. О интензивној рударској експлоатацији у непосредној околини и данас сведочи сачувана топонимија . Због савремених интервенција слика на терену сада је сасвим другачија, али неки од тих трагова, попут окана и старих шљакишта и даље се могу видети. ( М. Živanović, Preliminarni rezultati, 50.)



Сл.6 План Брскова из 1949. године, са објектима који су се уочавали на терену (према Б. Вуловић, *Средњовековни град*, 77–84, сл. 1-2, 4 и 7)

У време првог обиласка Брскова, мада обрасли у густу шуму, на Догањици су се још увек добро распознавали зидови цркве, очувани у висини и до 1м. В. Ђоровић је сматрао да је и она припадала Дубровчанима. У околини је било још трагова и од неких других зграда о којима нема ближих података. Приликом обиласка локалитета 1949. године уочени су остаци две зидане грађевине, које су одређене као Црква и Дворана. Црква је била једноставне основе, једнобродна, са полукружном апсидом на источној страни . На јужном зиду брода видели су се трагови који су указивали да је унутрашњост била покривена фрескама. Око цркве се налазило правоугаоно двориште, ограђено дебљим зидом. Унутар порте су се виделе велике надгробне плоче, које су указивале да је тај простор коришћен за сахрањивање. Б. Вуловић је сматрао да се ту по свој прилици ради о цркви саских рудара, али да се то не може поуздано закључити без додатних истраживања. Забележио је да је обрасла у растиње, тако да се није могла сасвим сагледати, а да ни склоп основе, ни довољан број камених фрагмената око грађевине, не сведочи у прилог подражавања западног црквеног градитељства.

Каснији истраживачи су ову цркву углавном повезивали са брсковском црквом Св. Марије, познатом из писаних извора.

Недалеко од ове цркве („нешто више цркве, на неких десет додванаест метара изнад платоа трга“) уочавали су се остаци још једне, веће грађевине, која је названа Дворана. Имала је неправилну правоугаону основу, са унутрашњом дужином од 22 м и ширином од 8,20 м

Улаз се налазио на западној страни, а делови профилисаних довратника били су очувани до висине од 0,70 м. Према плану основе и богатом каменом украсу, Б. Вуловић је закључио да се ради о остацима профане грађевине која је била богато украшена клесаном каменом декорацијом. Након Вуловићевог обиласка, Брсково је неоправдано дуго, читавих пола столећа, чекало на почетак археолошких истраживања. Прва ископавања обављена су тек 2009. године, а са радовима је настављено 2014. године. Истраживања су били усмерена на Градину и остатке утврђења. Како би се проверила очуваност бедемских зидова, прве године сондажно су ископавани различити делови тврђаве, док је 2014. истраживана источна кула и део унутрашњег простора уз њу у дужини око 10 м. Резултати ових истраживања нису публиковани у целини, па се не могу ни детаљније коментарисати

Од 2017. године започета је нова етапа у археолошким истраживањима Брскова. Овог пута пажња је поклоњена локалитету Догањице и рушевинама које су описивали В. Ђоровић и Б. Вуловић. Нажалост, оне су данас прекривене дебелим слојем јаловине и највећим делом недоступне за ископавања. Само на једном делу објекта који је Вуловић 1949. Године назвао Дворана било је могуће обавити ископавања и то је започето 2017.године

У Брскову је насеље образовано у подножју тврђаве од које је удаљено око пола километра. За ову тврђаву се претпоставља да је почетке могла имати као жупски град и да је старија од рудника и трга, али то још увек није потврђено археолошким истраживањима.

Обично се истиче да је трг представљао централни простор окружен радњама и кућама трговаца и занатлија. У Брскову и на Руднику још увек недостају прецизни подаци о размерама и организацији насеља. Остаје непознато и у коликој мери су разуђена или евентуално организована у целине које се могле настати према неким потребама.

Остаци профане архитектуре су у Брскову још увек неистражени, док се на Руднику у том погледу дошло до значајних резултата. Истраживањима у Брскову и на Руднику установљено је да се на самом тргу налазило више цркава. Како је поменуто, мању цркву с полукружном апсидом и портом у Догањицама старији истраживачи су по правилу везивали за капелу Св. Марије, иако нема потврда за такво одређивање. У случају ове цркве не може се искључити могућност и да се ради о православном храму. Оближња римокатоличка црква која је предмет археолошких истраживања представља цркву Св. Марије или цркву Св. Николе, другу цркву у Брскову познату из писаних извора

Овакав распоред цркава сасвим је у складу са одавно изнетим закључцима да странци који су ту боравили и пословали нису живели издвојено у оквиру засебних насебина, већ да су били интегрисани унутар насеља са домаћим становништвом.

## ПРИМЈЕРИ ОКНА У РУДАРСКИМ НАСЕЉИМА



## МАКЕТА БРСКОВСКОГ НАСЕЉА-изложена у Туристичком центру Мојковац -примјер како је туристички центар и локални ентузијастички видјели старо Брсково-



## ЛИТЕРАТУРА ТЕМАТСКИ ВЕЗАНА ЗА КОНКУРС

- Александар Дероко**, Средњовековни градови у Србији, Црној Гори и Македонију, Просвета 1950
- Булић, Д.** 2011. Прилог познавању града Брвеника из перспективе археолошких истраживања, *Историјски часопис* LX, 57–96.
- Воје, И.** 1983. Фрагменти о Брскову, *Историјски часопис* XXIX–XXX, 93–100.
- Вуловић, Б.** 1952. Средњовековни град, рудник и насеље Брсково, *Музеји* VII, 75–86.
- В. Кораћ**, Градитељска школа Поморја, Београд 1965.
- Катић, С., Катић, Т.** 2014. Неколико докумената о руднику Брсково у 16. веку, *Мешовита грађа (Miscellanea)* 35, 19–31.
- Митровић, К.** Католичка парохија у Брскову, *Милешевски записи* 9, 2012, 25–36.
- Мишић, С.**, Лексикон градова и тргова средњовековних српских земаља: према писаним изворима. Београд, 2010.
- Мијовић, П., Ковачевић, М.** 1975. *Градови и утврђења у Црној Гори*, Београд–Улцињ 1975.
- Мркобрад, Д.** 2013. Прилози познавању најстарије археометалургије српске средњовековне државе, *Историјски часопис* LXII, 405–421.
- Поповић, М.** 1989. Утврђења Моравске Србије, у: *Свети Кнез Лазар, Споменица о шестој стогодишњици Косовског боја 1389-1989*, Београд, 71–88.
- Поповић, М.** 2012. *Маглички замак*, Београд.
- Поповић, М.**, *Утврђења средњовековног града Новог Брда*, Београд 2020.
- Поповић, М.**, *Црква Светог Николе. Катедрала града Новог Брда*, Београд 2018.
- Премовић, М.** 2015. Трговачки путеви и трговина у средњем и доњем Полимљу у средњем вијеку, *Acta Histriae* 23/4, 693–712.
- Премовић-Алексић, Д.** 1987. Црквина у Пожеги, *Новопазарски зборник* 11, 37–45.
- Радичевић, Д., Цицовић, А.** 2016. Типар кнеза Лазара са Рудника, *Старинар* LXVI, 161–171.
- Радичевић, Д.** 2014. У потрази за средњовековним Рудником, у: *Рудник, шапат висине*, (ур.) Б. Челиковић, М. Кнежевић, Београд, 285–312.
- Синдик, Д.** 2008. О првом помену Брскова, *Историјски часопис* LVI, 305–309.
- Стаменковић, С.** 2015. *Средњовековно стакло манастира Студенице*, у: *Манастир Студеница, археолошка открића*, М. Поповић, Београд, 361–377
- Ђирковић, С.** 1997. Католичке парохије у средњовековној Србији, у: *Работници, Војници, Духовници*, (прир.) В. Ђокић, Београд, 240–258.
- Ђоровић, В.** 1934. Брсково, *Гласник географског друштва* XX, 40–49.
- Живановић, М.** 2018. Прелиминарни резултати археолошких истраживања средњовјековног Брскова на локалитету Догањице у Мојковцу, *Годишњак Центра за конзервацију и археологију Црне Горе* 1, Цетиње, 49–54.
- Гогич, М.**, Рударска производња у средњовјековном Брскову, *Историјски записи* LXXXIII, Подгорица 2010, 195–213
- Динић, М.**, *За историју рударства у средњовековној Србији и Босни I*, Београд 1955, 3–4, 13–14.
- Иванишевић, В., Лутовац, П.** Остава српског и босанског средњовековног новца из Брскова, *Нумизматичар* 29, Београд 2011, 319–328.
- Божидар В. Зарковић**, Тргови и урбанизација Србије крајем средњег и почетком новог века, Београд 2012